

ΚΟΙΝΩΝΙΚΗ ΠΡΟΣΤΑΣΙΑ ΣΤΗΝ ΚΥΠΡΟ

ΔΑΠΑΝΕΣ ΚΑΙ ΕΣΟΔΑ

2001 - 2004

Π Ε Ρ Ι Ε Χ Ο Μ Ε Ν Α

Σελ.

ΕΡΕΥΝΑ ΚΟΙΝΩΝΙΚΗΣ ΠΡΟΣΤΑΣΙΑΣ ΣΤΗΝ ΚΥΠΡΟ

| | | |
|--------------|--|---|
| I. | Εισαγωγή | 1 |
| II. | Γενικός Ορισμός της Κοινωνικής Προστασίας (ΕΣΣΚΟΠ) | 1 |
| III. | Προγράμματα Κοινωνικής Προστασίας | 2 |
| IV. | Πηγές των στοιχείων | 3 |
| V. | Κάλυψη | 3 |
| VI. | Έσοδα και Δαπάνες Κοινωνικής Προστασίας | 4 |
| VII. | Αποτελέσματα της Έρευνας | 5 |
| VIII. | Σύγκριση με την Ευρωπαϊκή Ένωση | 8 |

ΠΙΝΑΚΕΣ ΚΟΙΝΩΝΙΚΗΣ ΠΡΟΣΤΑΣΙΑΣ, 2001 – 2004

| | | |
|-------------|--|----|
| Πίνακας 1: | Συνολικές Δαπάνες Κοινωνικής Προστασίας, κατά λειτουργία σε τρέχουσες τιμές, 2001 - 2004 | 11 |
| Πίνακας 2: | Ποσοστιαία Κατανομή των Συνολικών Δαπανών Κοινωνικής Προστασίας, κατά λειτουργία, 2001 – 2004 | 11 |
| Πίνακας 3: | Συνολικές Δαπάνες Κοινωνικής Προστασίας, κατά πρόγραμμα, σε τρέχουσες τιμές, 2001 - 2004 | 12 |
| Πίνακας 4: | Ποσοστιαία Κατανομή των Συνολικών Δαπανών, κατά πρόγραμμα, 2001 - 2004 | 12 |
| Πίνακας 5: | Συνολικές Δαπάνες Κοινωνικής Προστασίας, κατά είδος, σε τρέχουσες τιμές, 2001 - 2004 | 13 |
| Πίνακας 6: | Έσοδα Κοινωνικής Προστασίας, κατά είδος οργανισμού κοινωνικής ασφάλισης, σε τρέχουσες τιμές, 2001 - 2004 | 14 |
| Πίνακας 7: | Δαπάνες Κοινωνικής Προστασίας για τη Λειτουργία της Ασθενείας, σε τρέχουσες τιμές, 2001 – 2004 | 15 |
| Πίνακας 8: | Δαπάνες Κοινωνικής Προστασίας για τη Λειτουργία της Ασθενείας κατά πρόγραμμα, σε τρέχουσες τιμές, 2004 | 16 |
| Πίνακας 9: | Δαπάνες Κοινωνικής Προστασίας για τη Λειτουργία της Αναπηρίας, σε τρέχουσες τιμές, 2001 - 2004 | 17 |
| Πίνακας 10: | Δαπάνες Κοινωνικής Προστασίας για τη Λειτουργία της Αναπηρίας, κατά πρόγραμμα, σε τρέχουσες τιμές, 2004 | 18 |
| Πίνακας 11: | Δαπάνες Κοινωνικής Προστασίας για τη Λειτουργία Γήρατος, σε τρέχουσες τιμές, 2001 - 2004 | 19 |
| Πίνακας 12: | Δαπάνες Κοινωνικής Προστασίας για τη Λειτουργία Γήρατος, κατά πρόγραμμα, σε τρέχουσες τιμές, 2004 | 20 |
| Πίνακας 13: | Δαπάνες Κοινωνικής Προστασίας για τη Λειτουργία Επιζώντων, σε τρέχουσες τιμές, 2001 – 2004 | 21 |
| Πίνακας 14: | Δαπάνες Κοινωνικής Προστασίας για τη Λειτουργία Επιζώντων, κατά πρόγραμμα, σε τρέχουσες τιμές, 2004 | 21 |

| | | |
|-------------|--|----|
| Πίνακας 15: | Δαπάνες Κοινωνικής Προστασίας για τη Λειτουργία Οικογένεια σε τρέχουσες τιμές, 2001 - 2004 | 22 |
| Πίνακας 16: | Δαπάνες Κοινωνικής Προστασίας για τη Λειτουργία Οικογένεια, κατά πρόγραμμα, σε τρέχουσες τιμές, 2004 | 23 |
| Πίνακας 17: | Δαπάνες Κοινωνικής Προστασίας για τη Λειτουργία Ανεργίας, σε τρέχουσες τιμές, 2001 – 2004 | 24 |
| Πίνακας 18: | Δαπάνες Κοινωνικής Προστασίας για τη Λειτουργία Ανεργίας, κατά πρόγραμμα, σε τρέχουσες τιμές, 2004 | 25 |
| Πίνακας 19: | Δαπάνες Κοινωνικής Προστασίας για τη Λειτουργία Στέγασης, σε τρέχουσες τιμές, 2001 – 2004 | 26 |
| Πίνακας 20: | Δαπάνες Κοινωνικής Προστασίας για τη Λειτουργία Στέγασης, κατά πρόγραμμα, σε τρέχουσες τιμές, 2004 | 26 |
| Πίνακας 21: | Δαπάνες Κοινωνικής Προστασίας για τη Λειτουργία Κοινωνικού Αποκλεισμού, σε τρέχουσες τιμές, 2001 – 2004 | 27 |
| Πίνακας 22: | Δαπάνες Κοινωνικής Προστασίας για τη Λειτουργία Κοινωνικού Αποκλεισμού, κατά πρόγραμμα, σε τρέχουσες τιμές, 2004 | 28 |

ΔΙΑΓΡΑΜΜΑΤΑ

| | | |
|---------------|--|---|
| Διάγραμμα 1.: | Συνολικές Παροχές Κοινωνικής Προστασίας ως ποσοστό (%) του ΑΕΠ, για τα Έτη 2001 – 2004 | 5 |
| Διάγραμμα 2.: | Ποσοστιαία Κατανομή των Κοινωνικών Παροχών, κατά Λειτουργία, 2004 | 5 |
| Διάγραμμα 3.: | Συνολικές Παροχές Κοινωνικής Προστασίας (σε εκατομμύρια) για τις λειτουργίες της υγείας, αναπηρίας και οικογενείας και παιδιά, για τα Έτη 2001 - 2004 | 6 |
| Διάγραμμα 4.: | Ποσοστιαία Κατανομή των Παροχών Κοινωνικής Προστασίας σε υποδιαίρεσεις που θέτει το ΕΣΣΚΟΠ, 2004 | 7 |
| Διάγραμμα 5.: | Ποσοστιαία Κατανομή της Κοινωνικής Προστασίας κατά Τομέα Παροχής, για τα Έτη 2001 – 2004 | 7 |
| Διάγραμμα 6.: | Συνολικές Παροχές Κοινωνικής Προστασίας στα Κράτη Μέλη της ΕΕ ως ποσοστό (%) των ΑΕΠ, για το 2004 | 8 |
| Διάγραμμα 7.: | Ποσοστιαία Κατανομή των Λειτουργιών της Ασθενείας και Γήρατος στις συνολικές παροχές της Κοινωνικής Προστασίας των Κρατών-Μελών της Ε.Ε., για το 2004. | 9 |

I. Εισαγωγή

Η έρευνα που έχει διεξαχθεί από τη Στατιστική Υπηρεσία κάλυψε τη χρονική περίοδο από το 2001 μέχρι το 2004 και στηρίχθηκε στις αρχές και στους κανόνες που θέτει το Ευρωπαϊκό Σύστημα Ολοκληρωμένων Στατιστικών Κοινωνικής Προστασίας, ΕΣΣΚΟΠ (European System of Integrated Social PROtection Statistics, ESSPROS). Το ΕΣΣΚΟΠ είναι ένα εναρμονισμένο σύστημα για την ομοιόμορφη ανάλυση και σύγκριση παροχών Κοινωνικής Προστασίας τόσο μεταξύ των κρατών μελών της Ευρωπαϊκής Ένωσης όσο και διεθνώς. Ως εκ τούτου, η αποστολή γενικότερα του συστήματος ΕΣΣΚΟΠ είναι ο εμπλουτισμός των κρατών μελών με αναλυτικές και επίκαιρες πληροφορίες για τη σωστή και παραγωγική λήψη αποφάσεων που αποσκοπούν στην ανάπτυξη της Κοινωνικής Προστασίας στο χώρο της Ευρωπαϊκής Ένωσης.

Η έρευνα της Κοινωνικής Προστασίας πραγματοποιήθηκε για δεύτερη συνεχόμενη χρονιά. Η περσινή έκδοση είχε καλύψει τη χρονική περίοδο από το 2000 μέχρι το 2003. Η νέα έκδοση συμπεριλαμβάνει επιπλέον στοιχεία για το 2004 ενώ έχουν γίνει και οι απαιτούμενες αναθεωρήσεις των προηγούμενων ετών 2001 – 2003. Οι αναθεωρήσεις ήταν απαραίτητες καθώς συγκεκριμένοι λογαριασμοί αναθεωρήθηκαν ή καταμετρήθηκαν οι τελικές τους παροχές. Επιπρόσθετα η τελευταία αναθεώρηση του ΑΕΠ (από το 1995 μέχρι το 2006), που έγινε πρόσφατα (το Δεκέμβρη 2006), επηρέασε εκ νέου τα αποτελέσματα της πρώτης έρευνας. Σε μεμονωμένες περιπτώσεις όπου υπήρχαν εκτιμήσεις αυτές αντικαταστάθηκαν στην νέα έκδοση με τα πραγματικά ποσά.

Η διεξαγωγή της έρευνας για την Κοινωνική Προστασία, από τη Στατιστική Υπηρεσία και η παρουσίαση χρήσιμων στοιχείων συμβάλλει αναμφίβολα στην ανάπτυξη του ευρύτερου τομέα καθώς και στη λήψη χρήσιμων συμπερασμάτων για τη μελλοντική πολιτική της χώρας μας στον τομέα αυτό. Η συλλογή και η καταγραφή των στοιχείων αυτών αποσκοπεί στην όσο το δυνατό καλύτερη παρουσίαση πληροφοριών, βάσει των ενιαίων κανόνων και αρχών που χαρακτηρίζουν το ΕΣΣΚΟΠ και οι οποίοι είναι αποδεκτοί σε όλα τα κράτη μέλη.

II. Γενικός Ορισμός της Κοινωνικής Προστασίας (ΕΣΣΚΟΠ)

Η Κοινωνική Προστασία, όπως ορίζεται από τις αρχές του ΕΣΣΚΟΠ, περιλαμβάνει όλες τις παρεμβάσεις του Δημόσιου και Ιδιωτικού Τομέα με σκοπό την ελάφρυνση των νοικοκυριών και των φυσικών προσώπων από το βάρος καθορισμένων κινδύνων ή καταστάσεων ανάγκης, έχοντας ως προϋπόθεση τη μη ταυτόχρονη αντιπαροχή ή κάποια ατομική ρύθμιση από το δικαίολοχο.

Οι κατηγορίες των κινδύνων ή καταστάσεων ανάγκης που περιλαμβάνονται στην Κοινωνική Προστασία είναι:

- 1) Ασθένεια / Ιατροφαρμακευτική Περίθαλψη
- 2) Αναπηρία
- 3) Γήρας
- 4) Επιζώντες
- 5) Οικογένεια

- 6) Ανεργία
- 7) Στέγαση
- 8) Κοινωνικός Αποκλεισμός, ο οποίος περιλαμβάνει άλλες παροχές που δεν εμπίπτουν στις πιο πάνω κατηγορίες αλλά σε ειδικές ομάδες ατόμων, όπως είναι οι πρόσφυγες, ναρκομανείς, αλκοολικοί, κ.α.

III. Προγράμματα Κοινωνικής Προστασίας

Η βασική μεθοδολογία του ΕΣΣΚΟΠ ορίζει ότι το σύνολο της Κοινωνικής Προστασίας κάθε χώρας αποτελείται από διάφορα προγράμματα ή συστήματα. Τα προγράμματα είναι ανεξάρτητα σύνολα κανόνων τα οποία προσφέρουν κοινωνικές παροχές. Σε κάθε κράτος τα προγράμματα αυτά είναι διαφορετικά ανάλογα με τη δομή και λειτουργία του εθνικού κοινωνικοασφαλιστικού συστήματος. Στην Κύπρο, το κοινωνικοασφαλιστικό σύστημα που υπάρχει έχει διαιρεθεί ανάλογα με τα είδη και τις ιδιομορφίες των παροχών, σε δέκα (10) προγράμματα τα οποία είναι τα πιο κάτω:

| | | |
|-----|---|--|
| 1. | Πρόγραμμα Κοινωνικής Ασφάλισης | Περιλαμβάνει τις κοινωνικές παροχές των Υπηρεσιών Κοινωνικών Ασφαλίσεων του Υπουργείου Εργασίας και Κοινωνικών Ασφαλίσεων. |
| 2. | Κοινωνική Ασφάλιση Δημοσίων Υπαλλήλων | Περιλαμβάνει τη συνταξιοδοτική προστασία του Κράτους, ως εργοδότης, προς τους Δημοσίους Υπαλλήλους. |
| 3. | Κρατικές Υπηρεσίες Υγείας | Περιλαμβάνει την υγειονομική προστασία του Κράτους προς τους πολίτες, μέσω των υπηρεσιών και παροχών που προσφέρουν τα Κρατικά Νοσοκομεία. |
| 4. | Άλλες Δημόσιες Κοινωνικές Παροχές | Περιλαμβάνει Δημόσιες παροχές για στήριξη και ικανοποίηση βασικών αναγκών, όπως αναπηρίας, γήρατος, οικογενείας και κοινωνικού αποκλεισμού προς τις αδύναμες κατηγορίες των πολιτών. |
| 5. | Κοινωνική Προστασία Δήμων | Περιλαμβάνει παροχές των Δήμων τόσο στους υπαλλήλους, με την ιδιότητα του εργοδότη, όσο και στους Δημότες τους γενικότερα. |
| 6. | Ημι-αυτόνομα Ιδρύματα Προνοίας | Περιλαμβάνει τις συλλογικές παροχές από Ημικρατικούς Οργανισμούς προς τους εργαζομένους τους, με την ιδιότητα του εργοδότη, καθώς και τις συνολικές παροχές των Ταμείων Προνοίας προς τους εργαζομένους, υπό την επίβλεψη του Κράτους. |
| 7. | Μη Κερδοσκοπικοί Οργανισμοί | Περιλαμβάνει κυρίως παροχές υγείας, αναπηρίας, γήρατος και οικογενείας από Μη Κερδοσκοπικούς (Εθελοντικούς) Οργανισμούς στα μέλη τους και στον υπόλοιπο πληθυσμό. |
| 8. | Προστασία της Απασχόλησης | Περιλαμβάνει παροχές ημι-αυτόνομων ταμείων ή οργανισμών για τη στήριξη της απασχόλησης και τη μείωση της ανεργίας, υπό την επίβλεψη του Κράτους. |
| 9. | Υποχρεωτικές Παροχές Εργοδοτών προς εργαζόμενους | Περιλαμβάνει παροχές ιατροφαρμακευτικής περίθαλψης από επιχειρήσεις και οργανισμούς του Ιδιωτικού Τομέα προς τους εργαζομένους τους. |
| 10. | Στέγαστική Προστασία | Περιλαμβάνει Δημόσιες στεγαστικές παροχές για την ικανοποίηση αναγκών συγκεκριμένων ομάδων του πληθυσμού, όπως προσφύγων. |

IV. Πηγές των στοιχείων

Οι κύριες πηγές συλλογής στοιχείων για την έρευνα της Κοινωνικής Προστασίας που έχουν εξεταστεί είναι :

A. Δημοσιευμένες Πηγές

- 1) Οι ετήσιοι προϋπολογισμοί του Κράτους
- 2) Η ετήσια έκθεση και άλλες εκδόσεις του Υπουργείου Εργασίας και Κοινωνικών Ασφαλίσεων
- 3) Ετήσιες Εκθέσεις και άλλες πληροφορίες από Κυβερνητικές Υπηρεσίες.
- 4) Ετήσιες Οικονομικές καταστάσεις των Δήμων.
- 5) Ετήσιες Οικονομικές Εκθέσεις των Μη Κερδοσκοπικών (Εθελοντικών) Οργανισμών.

B. Ετοιμασία Ερωτηματολογίων

- 1) Πληροφορίες έχουν επιπρόσθετα συλλεγεί μέσω της ετοιμασίας και αποστολής ερωτηματολογίων στους πιο κάτω οργανισμούς για την κάλυψη των υπολοίπων στοιχείων:

- Ημικρατικοί Οργανισμοί: Η συλλογή των στοιχείων έγινε μέσω της αποστολής ερωτηματολογίων σ' όλους τους Ημικρατικούς Οργανισμούς.
- Δήμοι: Εκτός από την εξέταση των ετήσιων προϋπολογισμών περαιτέρω συλλογή στοιχείων έγινε με την αποστολή ερωτηματολογίων.
- Εμπορικές και Συνεργατικές Τράπεζες. Η συλλογή των στοιχείων έγινε μέσω της αποστολής ερωτηματολογίων σ' όλες τις εμπορικές τράπεζες. Για τα στοιχεία που αφορούν τις συνεργατικές τράπεζες στάληκε ερωτηματολόγιο στην Κεντρική Συνεργατική Τράπεζα από όπου συγκεντρώθηκαν οι συνολικές παροχές.
- Ιδιωτικές Επιχειρήσεις: Έγινε δειγματολογική έρευνα με την αποστολή ερωτηματολογίων σε καθορισμένο αριθμό επιχειρήσεων και εκτιμήθηκαν οι συνολικές παροχές.

V. Κάλυψη

Η έρευνα κάλυψε παγκύπρια όλους τους οργανισμούς, υπηρεσίες και ταμεία (αυτόνομα και μη) που προσφέρουν παροχές σε μία ή και περισσότερες από τις πιο πάνω κατηγορίες.

Τα κύρια προβλήματα που αντιμετωπίστηκαν κατά τη διάρκεια της έρευνας ήταν:

α) ο τεράστιος αριθμός μικρομεσαίων οργανισμών και επιχειρήσεων που έπρεπε να διερευνηθεί κυρίως όσον αφορά τον Ιδιωτικό τομέα και

β) η δύσκολη έως και ανεπαρκής συλλογή μερικών στοιχείων καθώς και η περαιτέρω διάσπαση τους στις υποκατηγορίες που θέτει το ΕΣΣΚΟΠ, λόγω της μη αποθήκευσης, μηχανογράφησης, επεξεργασίας τους και λοιπών εμποδίων.

Για το πρώτο σκέλος έγινε δειγματοληπτική έρευνα (κυρίως για τις ιδιωτικές επιχειρήσεις) και στη συνέχεια έγιναν εκτιμήσεις επί του γενικού συνόλου. Για το δεύτερο σκέλος, που αφορά τη συλλογή, ταξινόμηση και διάσπαση ανεπαρκών στοιχείων έγιναν υπολογισμοί και συγκρίσεις, βάσει ομοιόμορφων στοιχείων με τα ίδια χαρακτηριστικά.

VI. Έσοδα και Δαπάνες Κοινωνικής Προστασίας

Δαπάνες

Οι κύριες δαπάνες των προγραμμάτων κοινωνικής προστασίας περιλαμβάνουν κοινωνικές παροχές, λειτουργικά έξοδα, μεταβιβάσεις σε άλλα προγράμματα και λοιπές δαπάνες (όπως τόκοι δανείων).

Οι κοινωνικές παροχές συγκεκριμένα μπορούν να υποδιαιρεθούν ως ακολούθως:

- Κατά Λειτουργία (π.χ. ασθένεια, αναπηρία, κτλ)
- Απαίτηση ή μή Οικονομικών κριτηρίων
- Τύπος Παροχής (χρήμα και σε είδος)
- Παροχές σε χρήμα (περιοδικές και εφάπαξ)
- Παροχές σε είδος (αγαθά και υπηρεσίες)

Ο όρος ‘οικονομικά κριτήρια’ υποδιαιρεί τις παροχές σε παροχές με εξακρίβωση της οικονομικής κατάστασης και σε παροχές χωρίς εξακρίβωση της οικονομικής κατάστασης. Οι κοινωνικές παροχές με εξακρίβωση της οικονομικής κατάστασης αντιστοιχούν σε κοινωνικές παροχές που προϋποθέτουν, άμεσα ή έμμεσα, το εισόδημα και/ή η περιουσία του δικαιούχου να μην υπερβαίνει ένα συγκεκριμένο όριο. Αυτό το όριο, μπορεί να μεταβάλλεται από πρόγραμμα σε πρόγραμμα και μπορεί επίσης να διαφέρει ανάλογα με τον τύπο της παροχής στο πλαίσιο του ίδιου προγράμματος.

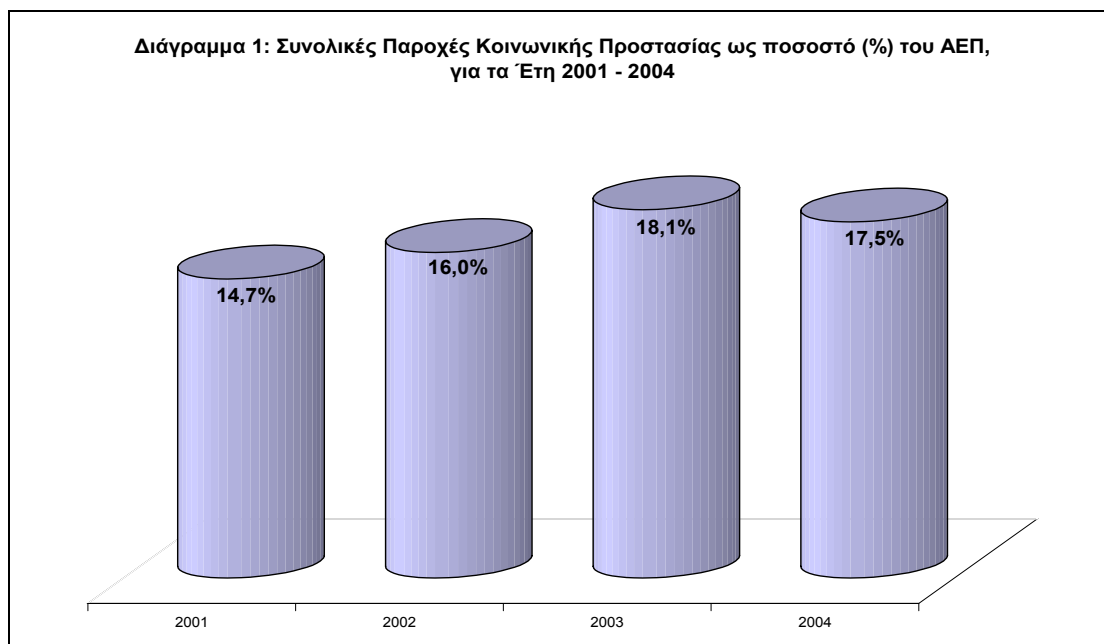
Έσοδα

Τα έσοδα των προγραμμάτων κοινωνικής προστασίας περιλαμβάνουν τις κοινωνικές εισφορές, τις γενικές κρατικές εισφορές, τις μεταβιβάσεις από άλλα προγράμματα και τα λοιπά έσοδα (π.χ. κεφαλαιουχικά).

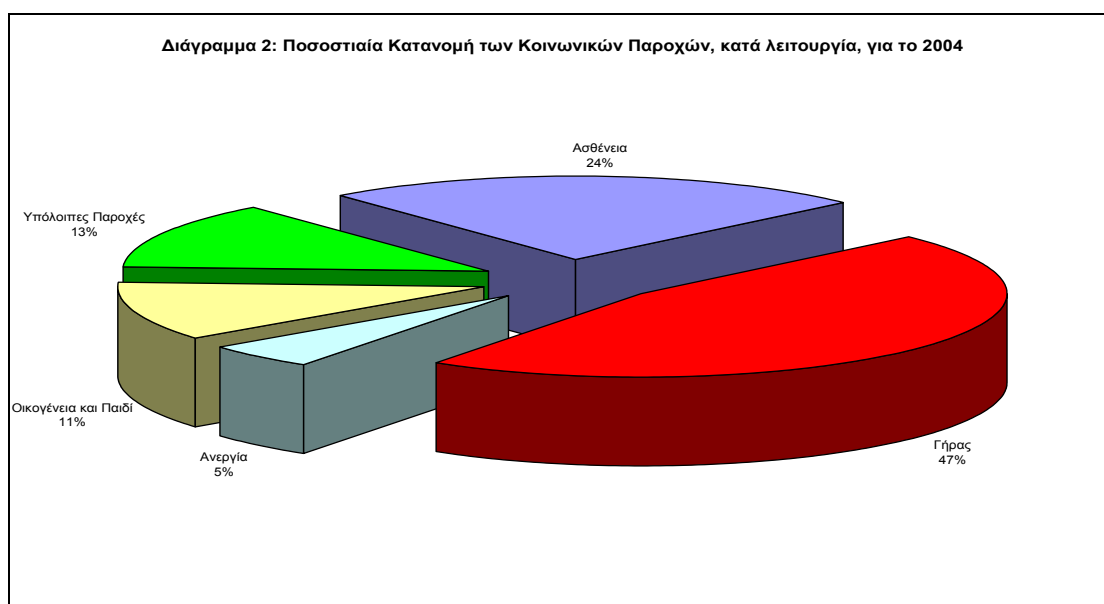
Μέρος των κοινωνικών εισφορών αντιστοιχούν σε δαπάνες που πραγματοποιούν οι εργοδότες για τους εργαζομένους τους ή σε προστατευόμενα τους πρόσωπα. Ο σκοπός είναι η εξασφάλιση, από τους εργοδοτούμενους, του δικαιώματος για απόκτηση κοινωνικών παροχών. Παράλληλα κοινωνικές εισφορές πραγματοποιούνται και από εργοδοτούμενους / προστατευόμενα πρόσωπα, όπως είναι οι εισφορές από μισθωτούς, αυτοαπασχολούμενους, συνταξιούχους και άλλους.

VII. Αποτελέσματα της Έρευνας

Μεταξύ των ετών 2001 – 2003, το ποσοστό της Κοινωνικής Προστασίας ως προς το ΑΕΠ είχε αυξητική τάση με αποτέλεσμα να φτάσει στο 18,1% το 2003 από το 14,7% το 2001. Στο επόμενο έτος, ο ρυθμός αύξησης δεν ήταν ανάλογος των προηγούμενων με συνέπεια τη μείωση του ποσοστού. Συγκεκριμένα, ο κύριος λόγος που επηρέασε αρνητικά το ποσοστό για το 2004 (17,5%) ήταν οι μειωμένες παροχές στις κατηγορίες ασθενείας και στέγασης παρά την αύξηση που είχαν στο σύνολο τους (£1.294 εκ. το 2004 σε σύγκριση με £1.246 εκ. το 2003).

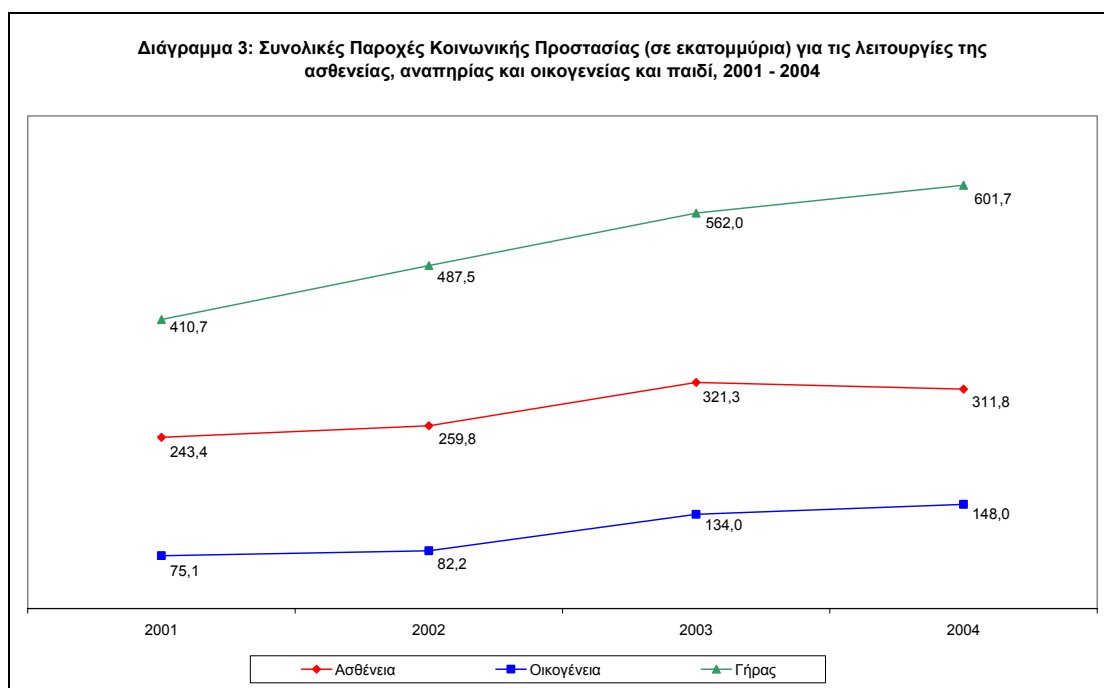


Οι κυριότερες λειτουργίες κοινωνικών παροχών είναι του γήρατος και της ασθενείας όπου μαζί αποτελούν πέραν του 70% του συνόλου, για το 2004. Στις παροχές του γήρατος, το μεγαλύτερο ποσοστό καταλαμβάνουν οι συντάξεις, οι οποίες φτάνουν τα £446,2 εκ. (74% του συνόλου). Παράλληλα, για τις παροχές της ασθενείας η άμεση παροχή νοσοκομειακής περίθαλψης (παραμονή σε νοσοκομείο/κλινική) αγγίζει τα £130 εκ. (42% του συνόλου), το 2004.



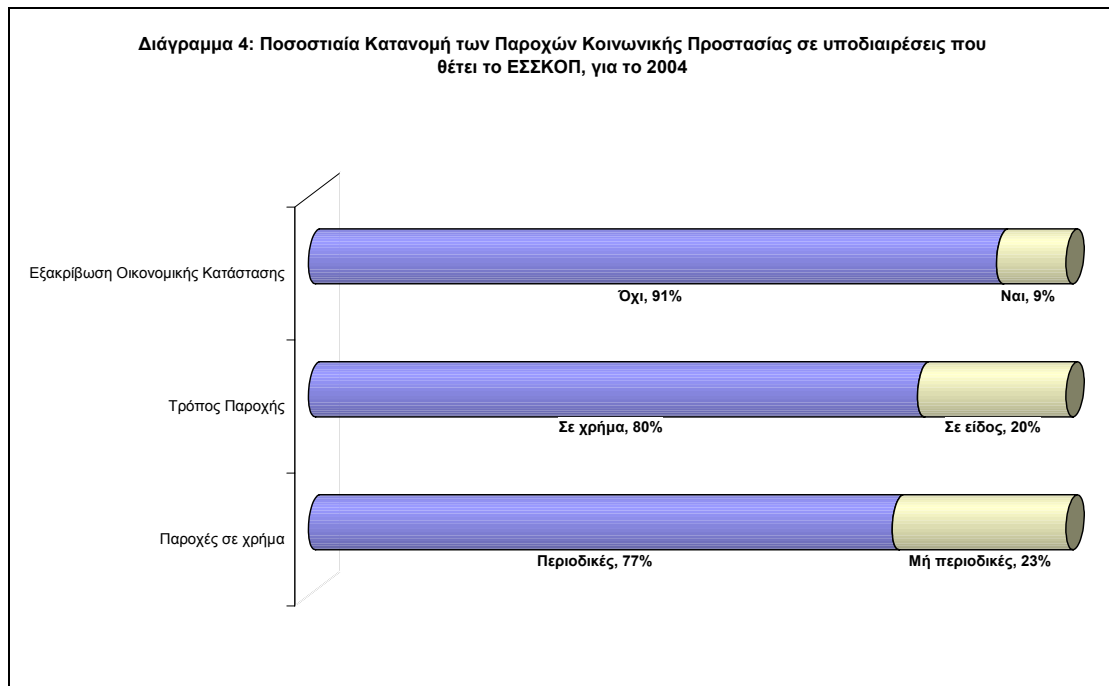
Αξιοσημείωτη είναι η αύξηση στις παροχές για την οικογένεια και παιδί, όπου κατά την περίοδο 2001-2004, έχουν διπλασιαστεί. Η μεγαλύτερη αύξηση παρατηρήθηκε το 2003 λόγω αυξήσεων σε οικογενειακά επιδόματα όπως του επιδόματος τέκνου, το οποίο από £ 27,5 εκατ. το 2002 έφτασε στα £ 69,4 εκατ. το 2003.

Το πιο κάτω διάγραμμα παρουσιάζει τις πορείες χαρακτηριστικών λειτουργιών της Κοινωνικής Προστασίας, για την περίοδο 2001 – 2004. Η λειτουργία του γήρατος παρουσιάζει μια σταθερή άνοδο χωρίς αυξομειώσεις. Αντίθετα, η λειτουργία της ασθένειας είχε σημαντική αύξηση σε παροχές το 2003 ενώ το επόμενο έτος παρουσίασε μείωση. Στην τρίτη περίπτωση, όπως αναφέρθηκε και πιο πάνω η λειτουργία της οικογένειας αυξάνεται σε παροχές με αξιοσημείωτο το 2003 και συνεχίζει και το 2004.

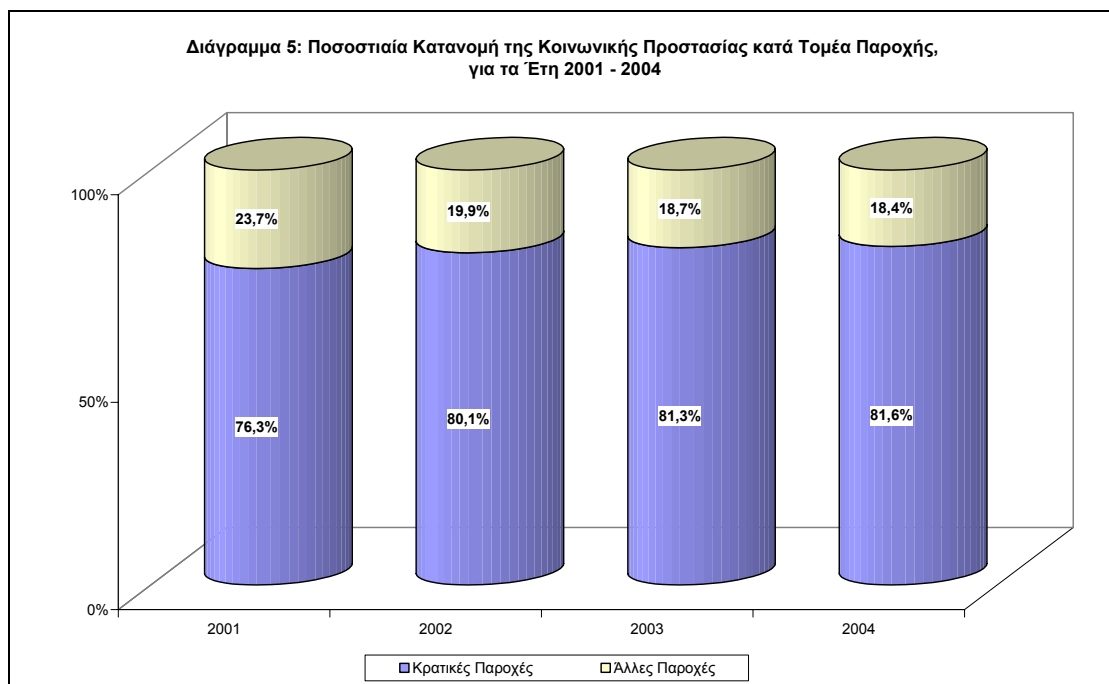


Σημαντικό στοιχείο ανάλυσης είναι το σύνολο των συντάξεων το οποίο, σύμφωνα με το ΕΣΣΚΟΠ αποτελείται από συντάξεις γήρατος, αναπηρίας, επιζώντων και πρόωρης αφυπηρέτησης. Στην Κύπρο το ποσοστό των συντάξεων ως προς το ΑΕΠ μειώθηκε στο 6,7% το 2004, από το 6,8% που ήταν το 2003.

Το μεγαλύτερο ποσοστό της Κοινωνικής Προστασίας παρέχεται σε χρήμα σε τακτά χρονικά διαστήματα, π.χ. συντάξεις και επιδόματα. Επιπρόσθετα στις περισσότερες περιπτώσεις δεν απαιτείται εξακρίβωση της οικονομικής κατάστασης των δικαιούχων. Σ' αυτό συμβάλλουν οι κοινωνικές εισφορές εργοδοτών και εργαζομένων, Δημόσιου και Ιδιωτικού Τομέα, που σκοπό έχουν την εξασφάλιση χρηματικών παροχών σε περίπτωση καθορισμένων αναγκών ή κινδύνων, όπως είναι οι διάφορες συντάξεις.

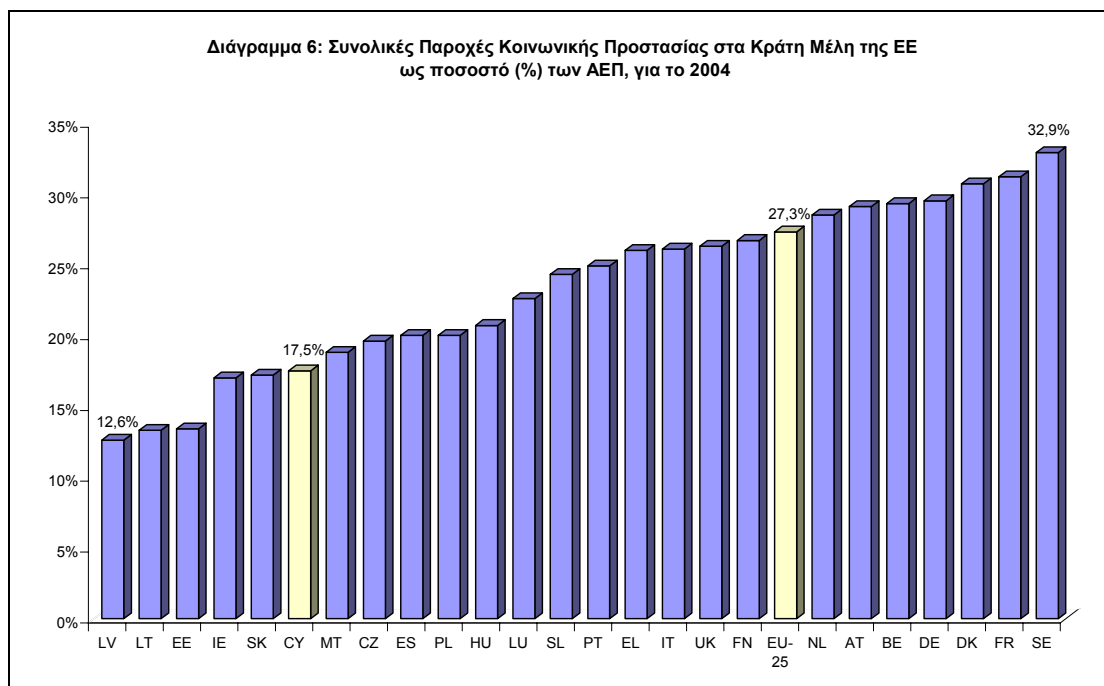


Σχετικά με τις πηγές προέλευσης των κοινωνικών παροχών, παρατηρείται ότι το μεγαλύτερο ποσοστό Κοινωνικής Προστασίας προέρχεται από το Δημόσιο Τομέα (Κεντρική Κυβέρνηση). Στις άλλες παροχές, συγκαταλέγονται και αυτές των Ημικρατικών Οργανισμών και Τοπικής Αυτοδιοίκησης. Αξιοσημείωτο είναι ότι χρόνο με το χρόνο οι παροχές Κοινωνικής Προστασίας που προέρχονται από Κρατικές πηγές καταλαμβάνουν το μεγαλύτερο ποσοστό του συνόλου. Όπως διαφαίνεται και από το διάγραμμα 5, η προστασία των πολιτών εξαρτάται κατά κύριο λόγο από το κράτος, καθώς ο Ιδιωτικός Τομέας αδυνατεί να καλύψει σημαντικές ανάγκες και συρρικνώνεται.



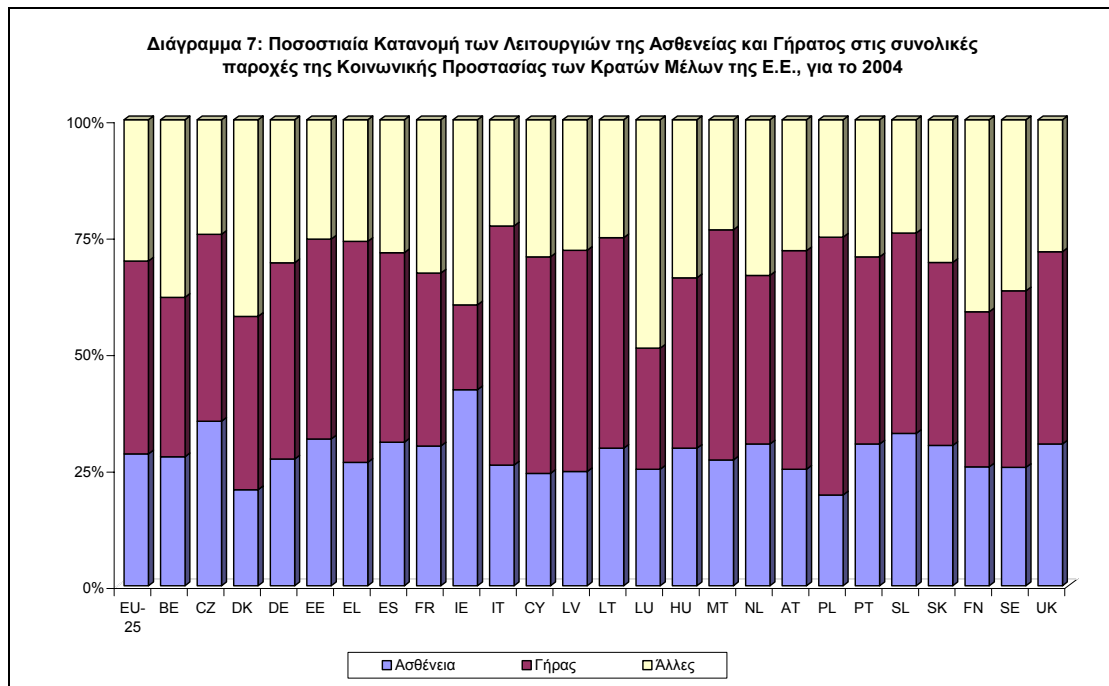
VIII. Σύγκριση με την Ευρωπαϊκή Ένωση

Το διάγραμμα 6, παρουσιάζει το σύνολο των παροχών της Κοινωνικής Προστασίας στα κράτη μέλη της Ευρωπαϊκής Ένωσης ως ποσοστό των ΑΕΠ. Για το 2004, η Λετονία έχει το χαμηλότερο ποσοστό Κοινωνικής Προστασίας ως ποσοστό του ΑΕΠ ενώ αντίθετα την πρώτη θέση καταλαμβάνει η Σουηδία με 32,9%. Η Κύπρος κατέχει το έκτο χαμηλότερο ποσοστό με 17,5% του ΑΕΠ. Ο μέσος όρος της Ευρωπαϊκής Ένωσης είναι 27,3% ως ποσοστό της Κοινωνικής Προστασίας στο ΑΕΠ. Τα επτά κράτη μέλη που ξεπερνούν το μέσο όρο της Ευρωπαϊκής Ένωσης, είναι η Σουηδία, η Γαλλία, η Δανία, η Γερμανία, το Βέλγιο, η Αυστρία και η Ολλανδία.



Οι παροχές Κοινωνικής Προστασίας, κατά κεφαλή, στην Κύπρο ανήλθαν σε € 3.058 για το 2004. Ο μέσος όρος για τα 25 κράτη μέλη της Ευρωπαϊκής Ένωσης ανήλθε σε € 6.188. Το Λουξεμβούργο κατέχει την πρώτη θέση με € 13.441 ενώ αντίθετα στην Λετονία η Κοινωνική Προστασία, κατά κεφαλή, είναι € 606 και βρίσκεται στην τελευταία θέση.

Το διάγραμμα 7 παρουσιάζει τις παροχές της ασθένειας και του γήρατος ως ποσοστό των συνολικών παροχών Κοινωνικής Προστασίας. Αναλυτικά, παρατηρείται ότι οι δύο αυτές λειτουργίες καταλαμβάνουν τη μεγαλύτερη ποσοστιαία κατανομή μεταξύ των λειτουργιών του ΕΣΣΚΟΠ, στα κράτη μέλη. Αξίζει να σημειωθεί ότι στο Λουξεμβούργο οι δύο αυτές λειτουργίες καταλαμβάνουν μόνο το 51% του συνόλου. Επιπρόσθετα, κράτη μέλη όπως η Δανία, η Ιρλανδία και η Φινλανδία καταλαμβάνουν λίγο μεγαλύτερο ποσοστό, το οποίο είναι γύρω στο 60%. Αντίθετα, η Κύπρος όπως και αρκετές άλλες χώρες ξεπερνούν το μέσο όρο της Ευρωπαϊκής Ένωσης. Η Ιρλανδία κατέχει τη μεγαλύτερη ποσοστιαία κατανομή για την ασθένεια στο σύνολο των παροχών με 42,1%. Παράλληλα, η λειτουργία του γήρατος καταλαμβάνει τη μεγαλύτερη ποσοστιαία κατανομή με 55,3% στην Πολωνία.



Συνοψίζοντας, για το 2004, οι παροχές της Κοινωνικής Προστασίας στην Κύπρο ως προς το ΑΕΠ βρίσκονται στην έκτη χαμηλότερη θέση στην Ευρωπαϊκή Ένωση. Παράλληλα, η Κοινωνική Προστασία ως κατά κεφαλή του πληθυσμού απέχει κατά πολύ ακόμη από το μέσο όρο της Ευρωπαϊκής Ένωσης. Σημαντικό αρνητικό στοιχείο είναι οι χαμηλές παροχές για ασθένεια και ιατροφαρμακευτική περίθαλψη. Συγκεκριμένα, οι παροχές υγείας στην Κύπρο αποτελούν 4,2% ως ποσοστό του ΑΕΠ, οι οποίες είναι από τις χαμηλότερες μεταξύ των κρατών μελών. Γενικότερα, οι παροχές υγείας στην Κύπρο αποτελούν το 24,1% του συνόλου ενώ ο μέσος όρος στην Ευρωπαϊκή Ένωση είναι 28,3%.

Παράλληλα, οι υπόλοιπες παροχές της Κοινωνικής Προστασίας στην Κύπρο σημειώνουν σταδιακή αύξηση, με εξαίρεση τις παροχές για στέγαση όπου μειώθηκαν. Η μείωση που έχει σημειωθεί στις παροχές υγείας για το 2004 έχουν επηρεάσει αρνητικά την Κοινωνική Προστασία με αποτέλεσμα να παρατηρηθεί πτώση ως ποσοστό του ΑΕΠ. Παρόλα τα πιο πάνω, οι συνολικές παροχές ήταν £1.294 εκατ., το 2004 από £1.246 εκατ., το 2003.

ΠΙΝΑΚΕΣ
ΚΟΙΝΩΝΙΚΗΣ
ΠΡΟΣΤΑΣΙΑΣ
2001 – 2004

Πίνακας 1: Συνολικές Δαπάνες Κοινωνικής Προστασίας, κατά λειτουργία, σε τρέχουσες τιμές, 2001 - 2004

| Λειτουργίες | 2001 £ (σε εκατ.) | 2002 £ (σε εκατ.) | 2003 £ (σε εκατ.) | 2004 £ (σε εκατ.) |
|--|----------------------|-----------------------|-----------------------|-----------------------|
| <u>Σύνολο Παροχών</u> | <u>914,3</u> | <u>1.029,1</u> | <u>1.246,0</u> | <u>1.294,0</u> |
| Ασθένεια | 243,4 | 259,8 | 321,3 | 311,8 |
| Αναπηρία | 34,2 | 40,0 | 46,2 | 55,6 |
| Γήρας | 410,7 | 487,5 | 562,0 | 601,7 |
| Ανεργία | 61,8 | 56,3 | 60,5 | 64,1 |
| Επιζώντες | 18,1 | 21,6 | 23,1 | 24,0 |
| Οικογένεια και παιδί | 75,1 | 82,2 | 134,0 | 148,0 |
| Στέγαση | 33,2 | 29,9 | 43,1 | 30,9 |
| Κοινωνικός Αποκλεισμός | 37,8 | 52,0 | 55,9 | 58,1 |
| <u>Σύνολο Λειτουργικών Εξόδων</u> | <u>14,3</u> | <u>16,5</u> | <u>22,4</u> | <u>22,2</u> |

Πίνακας 2: Ποσοστιαία Κατανομή των Συνολικών Δαπανών Κοινωνικής Προστασίας, κατά λειτουργία, 2001 - 2004

| Λειτουργίες | 2001 | 2002 | 2003 | 2004 |
|------------------------|--------------------|--------------------|--------------------|--------------------|
| <u>Σύνολο</u> | <u>100%</u> | <u>100%</u> | <u>100%</u> | <u>100%</u> |
| Ασθένεια | 26,6% | 25,2% | 25,8% | 24,1% |
| Αναπηρία | 3,7% | 3,9% | 3,7% | 4,3% |
| Γήρας | 44,9% | 47,4% | 45,1% | 46,5% |
| Ανεργία | 6,8% | 5,5% | 4,9% | 5,0% |
| Επιζώντες | 2,0% | 2,1% | 1,9% | 1,9% |
| Οικογένεια και παιδί | 8,2% | 8,0% | 10,8% | 11,4% |
| Στέγαση | 3,6% | 2,9% | 3,5% | 2,4% |
| Κοινωνικός Αποκλεισμός | 4,1% | 5,1% | 4,5% | 4,5% |

Πίνακας 3: Συνολικές Δαπάνες Κοινωνικής Προστασίας, κατά πρόγραμμα, σε τρέχουσες τιμές, 2001 - 2004

| Προγράμματα Κοινωνικής Προστασίας | 2001 | 2002 | 2003 | 2004 |
|--|---------------------|-----------------------|-----------------------|-----------------------|
| | £ (σε εκατ.) | £ (σε εκατ.) | £ (σε εκατ.) | £ (σε εκατ.) |
| <u>Σύνολο Παροχών</u> | <u>914,3</u> | <u>1.029,1</u> | <u>1.246,0</u> | <u>1.294,0</u> |
| Πρόγραμμα Κοινωνικής Ασφάλισης | 282,4 | 328,0 | 357,1 | 377,3 |
| Κοινωνική Ασφάλιση Δημοσίων Υπαλλήλων | 108,8 | 122,4 | 155,6 | 164,7 |
| Κρατικές Υπηρεσίες Υγείας | 135,2 | 156,3 | 196,3 | 191,5 |
| Άλλες Δημόσιες Κοινωνικές Παροχές | 133,9 | 183,5 | 256,2 | 288,1 |
| Κοινωνική Προστασία Δήμων | 4,4 | 3,9 | 4,5 | 4,6 |
| Ημι-αυτόνομα Ιδρύματα Προνοίας | 103,2 | 100,1 | 108,9 | 107,9 |
| Μη Κερδοσκοπικοί Οργανισμοί | 17,4 | 21,4 | 22,3 | 30,7 |
| Προστασία της Απασχόλησης | 15,5 | 9,9 | 9,2 | 11,9 |
| Υποχρεωτικές Παροχές Εργοδοτών προς Εργαζομένους | 80,2 | 73,8 | 92,8 | 87,3 |
| Στεγαστική Προστασία | 33,2 | 29,9 | 43,1 | 30,0 |

Πίνακας 4: Ποσοστιαία Κατανομή των Συνολικών Δαπανών, κατά πρόγραμμα, 2001 - 2004

| Προγράμματα Κοινωνικής Προστασίας | 2001 | 2002 | 2003 | 2004 |
|--|----------------------|--------------------|--------------------|--------------------|
| | <u>Σύνολο</u> | <u>100%</u> | <u>100%</u> | <u>100%</u> |
| Πρόγραμμα Κοινωνικής Ασφάλισης | 30,9% | 31,9% | 28,7% | 29,2% |
| Κοινωνική Ασφάλιση Δημοσίων Υπαλλήλων | 11,9% | 11,9% | 12,5% | 12,7% |
| Κρατικές Υπηρεσίες Υγείας | 14,8% | 15,2% | 15,8% | 14,8% |
| Άλλες Δημόσιες Κοινωνικές Παροχές | 14,6% | 17,8% | 20,6% | 22,3% |
| Κοινωνική Προστασία Δήμων | 0,5% | 0,4% | 0,4% | 0,4% |
| Ημι-αυτόνομα Ιδρύματα Προνοίας | 11,3% | 9,7% | 8,7% | 8,3% |
| Μη Κερδοσκοπικοί Οργανισμοί | 1,9% | 2,1% | 1,8% | 2,4% |
| Προστασία της Απασχόλησης | 1,7% | 1,0% | 0,7% | 0,9% |
| Υποχρεωτικές Παροχές Εργοδοτών προς Εργαζομένους | 8,8% | 7,2% | 7,4% | 6,7% |
| Στεγαστική Προστασία | 3,6% | 2,9% | 3,5% | 2,3% |

Πίνακας 5: Συνολικές Δαπάνες Κοινωνικής Προστασίας, κατά είδος, σε τρέγουσες τιμές, 2001 - 2004

| Δαπάνες κατά Είδος | 2001 £ (σε εκατ.) | 2002 £ (σε εκατ.) | 2003 £ (σε εκατ.) | 2004 £ (σε εκατ.) |
|---|------------------------------|------------------------------|------------------------------|------------------------------|
| Σύνολο Δαπανών | 928,6 | 1.045,5 | 1.268,3 | 1.316,2 |
| Σύνολο Παροχών Κοινωνικής Προστασίας | 914,3 | 1.029,1 | 1.246,0 | 1.294,0 |
| Χωρίς Εξακρίβωση Πόρων | 854,7 | 941,6 | 1.129,8 | 1.175,3 |
| Παροχές σε Χρήμα | 702,4 | 759,6 | 906,0 | 953,7 |
| Περιοδικές | 543,0 | 603,7 | 727,8 | 764,0 |
| Μη Περιοδικές | 159,4 | 156,0 | 178,2 | 189,6 |
| Παροχές σε Είδος | 152,3 | 182,0 | 223,8 | 221,6 |
| Με Εξακρίβωση Πόρων | 59,5 | 87,5 | 116,2 | 118,8 |
| Παροχές σε χρήμα | 24,7 | 56,0 | 71,4 | 86,7 |
| Περιοδικές | 24,6 | 33,9 | 36,7 | 37,6 |
| Μη Περιοδικές | 0,2 | 22,1 | 34,7 | 49,1 |
| Παροχές σε είδος | 34,8 | 31,5 | 44,8 | 32,0 |
| Λειτουργικά Έξοδα | 14,3 | 16,4 | 22,4 | 22,2 |

**Πίνακας 6: Έσοδα Κοινωνικής Προστασίας, κατά είδος οργανισμού κοινωνικής ασφάλισης, σε τρέχουσες τιμές,
2001 – 2004**

| Έσοδα | 2001 £ (σε εκατ.) | 2002 £ (σε εκατ.) | 2003 £ (σε εκατ.) | 2004 £ (σε εκατ.) |
|--|-----------------------|-----------------------|-----------------------|-----------------------|
| <u>Σύνολο Εσόδων</u> | <u>1.146,7</u> | <u>1.258,7</u> | <u>1.456,1</u> | <u>1.522,1</u> |
| Κοινωνικές Εισφορές | 432,9 | 459,7 | 498,4 | 540,8 |
| Κοινωνικές Εισφορές Εργοδοτών | 109,1 | 128,0 | 134,1 | 134,5 |
| Οργανισμοί (Ημικρατικοί και Μη) | 98,8 | 118,0 | 122,3 | 122,3 |
| Κεντρική Κυβέρνηση | 6,7 | 7,2 | 8,3 | 8,5 |
| Τοπική Αυτοδιοίκηση | 3,6 | 2,7 | 3,5 | 3,8 |
| Κοιν. Εισφορές από προστατευόμενα άτομα | 323,8 | 331,7 | 364,3 | 406,3 |
| Εργαζόμενοι | 302,6 | 310,1 | 341,1 | 380,5 |
| Αυτο-απασχολούμενοι | 20,9 | 21,3 | 22,8 | 25,4 |
| Συνταξιούχοι και άλλοι | 0,3 | 0,3 | 0,4 | 0,4 |
| Εισφορές γενικής κυβέρνησης | 519,4 | 605,8 | 778,9 | 801,9 |
| Κεντρική Κυβέρνηση | 518,9 | 605,4 | 778,0 | 800,9 |
| Τοπική Αυτοδιοίκηση | 0,5 | 0,5 | 1,0 | 0,9 |
| Λοιπά Έσοδα | 194,4 | 193,1 | 178,7 | 179,4 |
| Πρόσοδοι περιουσίας | 177,3 | 174,4 | 158,8 | 155,9 |
| Οργανισμοί (Ημικρατικοί και Μη) | 52,6 | 65,9 | 65,8 | 42,3 |
| Κεντρική Κυβέρνηση | 121,7 | 105,2 | 89,5 | 108,9 |
| Τοπική Αυτοδιοίκηση | 0,7 | 0,8 | 0,8 | 0,5 |
| Ταμεία Κοινωνικής Ασφάλισης | 1,6 | 1,6 | 1,8 | 2,8 |
| Μη Κυβερνητικοί Οργανισμοί | 0,7 | 0,8 | 0,9 | 1,5 |
| Λοιπά | 17,1 | 18,8 | 19,9 | 23,5 |
| Οργανισμοί (Ημικρατικοί και Μη) | 1,7 | 2,1 | 2,2 | 2,0 |
| Κεντρική Κυβέρνηση | 7,6 | 7,7 | 8,1 | 8,8 |
| Ταμεία Κοινωνικής Ασφάλισης | 0,0 | 0,0 | 0,0 | 0,1 |
| Νοικοκυριά | 1,1 | 1,4 | 1,5 | 2,5 |
| Μη Κυβερνητικοί Οργανισμοί | 6,7 | 7,5 | 8,1 | 10,0 |

**Πίνακας 7: Δαπάνες Κοινωνικής Προστασίας για τη Λειτουργία της Ασθενείας, σε τρέχουσες τιμές,
2001 - 2004**

| Λειτουργία Ασθενείας | 2001 £ (σε εκατ.) | 2002 £ (σε εκατ.) | 2003 £ (σε εκατ.) | 2004 £ (σε εκατ.) |
|-----------------------------------|----------------------|----------------------|----------------------|----------------------|
| <u>Σύνολο Παροχών</u> | <u>243,4</u> | <u>259,8</u> | <u>321,3</u> | <u>311,8</u> |
| Χωρίς Εξακρίβωση Πόρων | 243,4 | 259,8 | 321,3 | 311,8 |
| Παροχές σε χρήμα | 107,4 | 100,0 | 124,2 | 114,7 |
| Περιοδικές | 104,1 | 95,5 | 120,7 | 111,3 |
| Αδειες Ασθενείας με αποδοχές | 103,0 | 94,4 | 119,5 | 109,8 |
| Λοιπές Περιοδικές Πληρωμές | 1,1 | 1,1 | 1,2 | 1,4 |
| Εφάπαξ | 3,3 | 4,5 | 3,5 | 3,4 |
| Λοιπές Πληρωμές Εφάπαξ | 3,3 | 4,5 | 3,5 | 3,4 |
| Παροχές σε Είδος | 136,0 | 159,7 | 197,1 | 197,1 |
| Νοσοκομειακή Περίθαλψη | 90,1 | 106,8 | 132,7 | 133,6 |
| Άμεση Παροχή | 86,9 | 103,3 | 129,1 | 129,5 |
| Ανταπόδοση | 3,2 | 3,5 | 3,6 | 4,1 |
| Εξω-νοσοκομειακή Περίθαλψη | 44,8 | 52,0 | 63,3 | 63,3 |
| Άμεση Χορήγηση Φαρμάκων | 30,5 | 35,8 | 46,2 | 43,6 |
| Λοιπή άμεση χορήγηση | 10,5 | 11,9 | 12,5 | 14,6 |
| Ανταπόδοση Φαρμάκων | 2,5 | 2,8 | 3,1 | 3,4 |
| Λοιπή Ανταπόδοση | 1,3 | 1,5 | 1,5 | 1,7 |
| Λοιπές Παροχές σε Είδος | 1,1 | 0,9 | 1,1 | 0,2 |

Πίνακας 8: Δαπάνες Κοινωνικής Προστασίας για τη Λειτουργία της Ασθενείας κατά πρόγραμμα, σε τρέχουσες τιμές, 2004

| Δαπάνες κατά Πρόγραμμα | Σύνολο Δαπανών για το 2004 £ (σε εκατ.) | Πρόγραμμα Κοινωνικής Ασφάλισης £ (σε εκατ.) | Κρατικές Υπηρεσίες Υγείας £ (σε εκατ.) | Κοινωνική Προστασία Δήμων £ (σε εκατ.) | Ημι-αυτ/μα Ιδρύματα Προνοίας £ (σε εκατ.) | Μη Κερδ/κοί Οργανισμοί £ (σε εκατ.) | Υποχρ,Παρ, Εργ,προς Εργ/μένουσ £ (σε εκατ.) |
|-----------------------------------|--|--|---|---|--|--|--|
| Σύνολο Παροχών | 311,8 | 16,6 | 191,3 | 1,4 | 10,8 | 5,2 | 86,4 |
| Χωρίς Εξακρίβωση Πόρων | 311,8 | 16,6 | 191,3 | 1,4 | 10,8 | 5,2 | 86,4 |
| Παροχές σε χρήμα | 114,7 | 16,6 | 13,9 | 1,1 | 2,9 | 3,4 | 76,7 |
| Περιοδικές | 111,3 | 16,6 | 13,9 | 1,1 | 2,9 | - | 76,7 |
| Άδειες Ασθενείας με αποδοχές | 109,8 | 15,3 | 13,8 | 1,1 | 2,9 | - | 76,7 |
| Λοιπές Περιοδικές Πληρωμές | 1,4 | 1,3 | 0,1 | - | - | - | - |
| Εφάπαξ | 3,4 | - | - | - | - | 3,4 | - |
| Λοιπές Πληρωμές Εφάπαξ | 3,4 | - | - | - | - | 3,4 | - |
| Παροχές σε Είδος | 197,1 | - | 177,4 | 0,3 | 7,9 | 1,8 | 9,7 |
| Νοσοκομειακή Περίθαλψη | 133,6 | - | 128,6 | 0,2 | 1,7 | 0,7 | 2,4 |
| Άμεση Παροχή | 129,5 | - | 128,6 | 0,1 | 0,2 | 0,7 | - |
| Ανταπόδοση | 4,1 | - | - | 0,1 | 1,6 | - | 2,4 |
| Εξω-νοσοκομειακή Περίθαλψη | 63,3 | - | 48,8 | 0,1 | 6,1 | 0,9 | 7,3 |
| Άμεση Χορήγηση Φαρμάκων | 43,6 | - | 43,6 | - | - | - | - |
| Λοιπή άμεση χορήγηση | 14,6 | - | 5,1 | - | 5,1 | 0,9 | 3,4 |
| Ανταπόδοση Φαρμάκων | 3,4 | - | 0,1 | - | 0,8 | - | 2,4 |
| Λοιπή Ανταπόδοση | 1,7 | - | - | - | 0,2 | 1,5 | - |
| Λοιπές Παροχές σε Είδος | 0,2 | - | - | - | - | 0,2 | - |

Πίνακας 9: Δαπάνες Κοινωνικής Προστασίας για τη Λειτουργία της Αναπηρίας, σε τρέχουσες τιμές, 2001 - 2004

| Λειτουργία Αναπηρίας | 2001 | 2002 | 2003 | 2004 |
|---|--------------------|--------------------|--------------------|--------------------|
| | £ (σε εκατ.) | £ (σε εκατ.) | £ (σε εκατ.) | £ (σε εκατ.) |
| <u>Σύνολο Παροχών</u> | <u>34,2</u> | <u>39,9</u> | <u>46,2</u> | <u>55,6</u> |
| Χωρίς Εξακρίβωση Πόρων | 34,2 | 39,9 | 46,2 | 55,6 |
| Παροχές σε χρήμα | 29,3 | 34,7 | 40,2 | 47,7 |
| Περιοδικές | 26,1 | 30,8 | 34,0 | 41,8 |
| Συντάξεις Αναπηρίας | 18,2 | 20,3 | 22,2 | 23,9 |
| Πρόωρη συνταξιοδότηση για μειωμένη ικανότητα εργασίας | - | 0,0 | 0,1 | 0,1 |
| Επιδόματα Φροντίδας | 7,7 | 10,3 | 11,7 | 17,8 |
| Οικονομική ενσωμάτωση ατόμων με ειδικές ανάγκες | 0,1 | 0,1 | 0,1 | 0,1 |
| Εφάπαξ | 3,2 | 4,0 | 6,2 | 5,9 |
| Επιδόματα Φροντίδας | 0,3 | 0,3 | 0,6 | 0,5 |
| Λοιπές παροχές σε χρήμα | 2,9 | 3,7 | 5,6 | 5,3 |
| Παροχές σε Είδος | 4,9 | 5,2 | 6,0 | 7,9 |
| Στέγαση | 0,5 | 0,5 | 0,5 | 0,9 |
| Αποκατάσταση | 0,6 | 0,7 | 0,8 | 1,1 |
| Λοιπές Παροχές σε Είδος | 3,8 | 4,0 | 4,7 | 5,9 |

Πίνακας 10: Δαπάνες Κοινωνικής Προστασίας για τη Λειτουργία της Αναπηρίας, κατά πρόγραμμα, σε τρέγουσες τιμές, 2004

| Δαπάνες κατά Πρόγραμμα | Σύνολο Δαπανών για το 2004 | Πρόγραμμα Κοινωνικής Ασφάλισης | Άλλες Δημ, Κοινωνικές Παροχές | Κοινωνική Προστασία Δήμων | Ημι-αυτ/μα Ιδρύματα Προνοίας | Μη Κερδ/κοί Οργανισμοί |
|---|---|---|--|--|---|---------------------------------------|
| | £ (σε εκατ.) | £ (σε εκατ.) | £ (σε εκατ.) | £ (σε εκατ.) | £ (σε εκατ.) | £ (σε εκατ.) |
| <u>Σύνολο Παροχών</u> | <u>55,6</u> | <u>22,0</u> | <u>10,5</u> | <u>0,0</u> | <u>1,7</u> | <u>21,4</u> |
| Χωρίς Εξακριβωση Πόρων | 55,6 | 22,0 | 10,5 | 0,0 | 1,7 | 21,4 |
| Παροχές σε χρήμα | 47,7 | 22,0 | 6,2 | 0,0 | 1,7 | 17,8 |
| Περιοδικές | 41,8 | 22,0 | 2,0 | 0,0 | 0,1 | 17,8 |
| Συντάξεις Αναπηρίας | 23,9 | 22,0 | 1,9 | - | 0,0 | - |
| Πρόωρη συνταξιοδότηση για μειωμένη ικανότητα εργασίας | 0,1 | - | - | 0,0 | 0,0 | - |
| Επιδόματα Φροντίδας | 17,8 | - | - | - | - | 17,8 |
| Οικονομική ενσωμάτωση ατόμων με ειδικές ανάγκες | 0,1 | - | 0,1 | - | - | - |
| Εφάπαξ | 5,9 | - | 4,2 | - | 1,7 | - |
| Επιδόματα Φροντίδας | 0,5 | - | 0,5 | - | - | - |
| Λοιπές παροχές σε χρήμα | 5,3 | - | 3,7 | - | 1,7 | - |
| Παροχές σε Είδος | 7,9 | - | 4,3 | - | - | 3,6 |
| Στέγαση | 0,9 | - | 0,9 | - | - | - |
| Αποκατάσταση | 1,1 | - | 1,1 | 0,0 | - | - |
| Λοιπές Παροχές σε Είδος | 5,9 | - | 2,3 | 0,0 | - | 3,6 |

Πίνακας 11: Δαπάνες Κοινωνικής Προστασίας για τη Λειτουργία Γήρατος, σε τρέγουσες τιμές,

2001 - 2004

| Λειτουργία Γήρατος | 2001 £ (σε εκατ.) | 2002 £ (σε εκατ.) | 2003 £ (σε εκατ.) | 2004 £ (σε εκατ.) |
|---------------------------------|----------------------|----------------------|----------------------|----------------------|
| <u>Σύνολο Παροχών</u> | <u>410,7</u> | <u>487,5</u> | <u>562,0</u> | <u>601,7</u> |
| Χωρίς Εξακρίβωση Πόρων | 409,3 | 464,1 | 526,0 | 552,1 |
| Παροχές σε χρήμα | 405,0 | 459,1 | 519,9 | 547,2 |
| Περιοδικές | 329,1 | 378,0 | 424,4 | 446,3 |
| Σύνταξη Γήρατος | 329,1 | 377,9 | 424,3 | 446,2 |
| Πρόωρη Συνταξιοδότηση | 0,0 | 0,1 | 0,0 | 0,1 |
| Εφάπαξ | 75,9 | 81,1 | 95,5 | 100,8 |
| Λοιπές Εφάπαξ παροχές σε χρήμα | 75,9 | 81,1 | 95,5 | 100,8 |
| Παροχές σε Είδος | 4,3 | 5,0 | 6,2 | 4,9 |
| Στέγαση | 0,0 | 0,0 | 0,0 | 0,0 |
| Βοήθεια σε καθημερινές δουλειές | 1,1 | 1,2 | 1,3 | 0,0 |
| Λοιπές Παροχές | 3,2 | 3,8 | 4,9 | 4,9 |
| Με Εξακρίβωση Πόρων | 1,4 | 23,4 | 36,0 | 49,5 |
| Παροχές σε χρήμα | - | 21,9 | 34,5 | 48,9 |
| Εφάπαξ | - | 21,9 | 34,5 | 48,9 |
| Λοιπές Εφάπαξ παροχές σε χρήμα | - | 21,9 | 34,5 | 48,9 |
| Παροχές σε Είδος | 1,4 | 1,4 | 1,5 | 0,6 |
| Στέγαση | 1,3 | 1,4 | 1,4 | 0,5 |
| Βοήθεια σε καθημερινές δουλειές | 0,1 | - | 0,1 | 0,1 |

**Πίνακας 12: Δαπάνες Κοινωνικής Προστασίας για τη Λειτουργία Γήρατος, κατά πρόγραμμα, σε τρέγουσες τιμές,
2004**

| Δαπάνες κατά Πρόγραμμα | Σύνολο Δαπανών για το 2004 £ (σε εκατ.) | Πρόγραμμα Κοινωνικής Ασφάλισης £ (σε εκατ.) | Κοινωνική Ασφάλιση Δημ, Υπαλλ, £ (σε εκατ.) | Άλλες Δημ, Κοινωνικές Παροχές £ (σε εκατ.) | Κοινωνική Προστασία Δήμων £ (σε εκατ.) | Ημι-αυτ/μα Ιδρύματα Προνοίας £ (σε εκατ.) | Μη Κερδ/κοί Οργανισμοί £ (σε εκατ.) |
|---------------------------------|--|--|--|---|---|--|--|
| <u>Σύνολο Παροχών</u> | <u>601,7</u> | <u>280,6</u> | <u>162,3</u> | <u>86,6</u> | <u>2,2</u> | <u>68,1</u> | <u>1,8</u> |
| Χωρίς Εξακρίβωση Πόρων | 552,1 | 280,6 | 162,3 | 37,2 | 2,0 | 68,1 | 1,8 |
| Παροχές σε χρήμα | 547,2 | 280,6 | 162,3 | 34,2 | 1,9 | 68,1 | - |
| Περιοδικές | 446,3 | 280,6 | 108,6 | 34,1 | 1,7 | 21,3 | - |
| Σύνταξη Γήρατος | 446,2 | 280,6 | 108,6 | 34,1 | 1,6 | 21,2 | - |
| Πρόωρη Συνταξιοδότηση | 0,1 | - | - | - | 0,1 | 0,1 | - |
| Εφάπαξ | 100,8 | - | 53,7 | 0,1 | 0,2 | 46,8 | - |
| Λοιπές Εφάπαξ παροχές σε χρήμα | 100,8 | - | 53,7 | 0,1 | 0,2 | 46,8 | - |
| Παροχές σε Είδος | 4,9 | - | - | 3,0 | 0,1 | - | 1,8 |
| Στέγαση | - | - | - | - | 0,0 | - | - |
| Βοήθεια σε καθημερινές δουλειές | - | - | - | 0,0 | - | - | - |
| Λοιπές Παροχές | 4,9 | - | - | 3,0 | 0,1 | - | 1,8 |
| Με Εξακρίβωση Πόρων | 49,5 | - | - | 49,4 | 0,1 | - | - |
| Παροχές σε χρήμα | 48,9 | - | - | 48,9 | - | - | - |
| Εφάπαξ | 48,9 | - | - | 48,9 | - | - | - |
| Λοιπές Εφάπαξ παροχές σε χρήμα | 48,9 | - | - | 48,9 | - | - | - |
| Παροχές σε Είδος | 0,6 | - | - | 0,5 | 0,1 | - | - |
| Στέγαση | 0,5 | - | - | 0,5 | 0,0 | - | - |
| Βοήθεια σε καθημερινές δουλειές | 0,1 | - | - | - | 0,1 | - | - |

Πίνακας 13: Δαπάνες Κοινωνικής Προστασίας για τη Λειτουργία Επιζώντων, σε τρέγουσες τιμές, 2001 - 2004

| Λειτουργία Επιζώντων | 2001 £ (σε εκατ.) | 2002 £ (σε εκατ.) | 2003 £ (σε εκατ.) | 2004 £ (σε εκατ.) |
|-------------------------|----------------------|----------------------|----------------------|----------------------|
| Σύνολο Παροχών | <u>18,1</u> | <u>21,6</u> | <u>23,1</u> | <u>24,0</u> |
| Χωρίς Εξακρίβωση Πόρων | 18,1 | 21,6 | 23,1 | 24,0 |
| Παροχές σε χρήμα | 18,1 | 21,6 | 23,1 | 24,0 |
| Περιοδικές | 15,8 | 19,2 | 20,5 | 21,4 |
| Συντάξεις επιζώντων | 15,8 | 19,2 | 20,5 | 21,4 |
| Εφάπαξ | 2,3 | 2,4 | 2,6 | 2,5 |
| Χορηγία λόγω θανάτου | 1,0 | 1,2 | 1,3 | 1,2 |
| Εφάπαξ Επιζώντων | 1,3 | 1,3 | 1,3 | 1,3 |

Πίνακας 14: Δαπάνες Κοινωνικής Προστασίας για τη Λειτουργία Επιζώντων, κατά πρόγραμμα, σε τρέγουσες τιμές, 2004

| Δαπάνες κατά Πρόγραμμα | Σύνολο Δαπανών για το 2004 £ (σε εκατ.) | Πρόγραμμα Κοινωνικής Ασφάλισης £ (σε εκατ.) | Κοινωνική Ασφάλιση Δημ. Υπαλλ. £ (σε εκατ.) | Κοινωνική Προστασία Δήμων £ (σε εκατ.) | Ημι-αυτ/μα Ιδρύματα Προνοίας £ (σε εκατ.) |
|-------------------------|--|--|--|---|--|
| Σύνολο Παροχών | <u>24,0</u> | <u>18,4</u> | <u>2,4</u> | <u>0,0</u> | <u>3,2</u> |
| Χωρίς Εξακρίβωση Πόρων | 24,0 | 18,4 | 2,4 | 0,0 | 3,2 |
| Παροχές σε χρήμα | 24,0 | 18,4 | 2,4 | 0,0 | 3,2 |
| Περιοδικές | 21,4 | 17,2 | 2,4 | 0,0 | 1,9 |
| Συντάξεις επιζώντων | 21,4 | 17,2 | 2,4 | 0,0 | 1,9 |
| Εφάπαξ | 2,5 | 1,2 | - | 0,0 | 1,3 |
| Χορηγία λόγω θανάτου | 1,2 | 1,2 | . | 0,0 | - |
| Εφάπαξ Επιζώντων | 1,3 | - | - | - | 1,3 |

Πίνακας 15: Δαπάνες Κοινωνικής Προστασίας για τη Λειτουργία Οικογένεια σε τρέχουσες τιμές, 2001 - 2004

| Λειτουργία Οικογενείας | 2001 £ (σε εκατ.) | 2002 £ (σε εκατ.) | 2003 £ (σε εκατ.) | 2004 £ (σε εκατ.) |
|---------------------------------------|----------------------|----------------------|----------------------|----------------------|
| <u>Σύνολο Παροχών</u> | <u>75,1</u> | <u>82,2</u> | <u>133,9</u> | <u>148,0</u> |
| Χωρίς Εξακρίβωση Πόρων | 75,0 | 82,2 | 133,8 | 147,9 |
| Παροχές σε χρήμα | 68,7 | 70,9 | 120,3 | 137,3 |
| Περιοδικές | 35,9 | 39,9 | 82,4 | 97,1 |
| Διατήρηση εισοδήματος στην Εγκυμοσύνη | 6,6 | 6,9 | 7,6 | 8,2 |
| Γονικές Άδειες | 1,0 | 1,0 | 1,1 | 1,1 |
| Οικογενειακά Επιδόματα | 19,8 | 27,5 | 69,4 | 83,4 |
| Λοιπά χρηματικά επιδόματα | 8,6 | 4,4 | 4,3 | 4,3 |
| Εφάπαξ | 32,8 | 31,0 | 37,9 | 40,3 |
| Επίδομα Τοκετού | 1,3 | 1,4 | 1,5 | 1,5 |
| Λοιπά χρηματικά επιδόματα | 31,5 | 29,6 | 36,4 | 38,8 |
| Παροχές σε Είδος | 6,3 | 11,2 | 13,6 | 10,6 |
| Παιδική Ημερήσια Φροντίδα | 0,2 | 0,2 | 0,2 | 0,5 |
| Στέγαση | 0,3 | 0,3 | 0,4 | 0,9 |
| Λοιπές Παροχές σε Είδος | 5,8 | 10,7 | 13,0 | 9,2 |
| Με Εξακρίβωση Πόρων | 0,0 | 0,1 | 0,1 | 0,1 |
| Παροχές σε χρήμα | 0,0 | 0,0 | 0,0 | 0,0 |
| Εφάπαξ | 0,0 | 0,0 | 0,0 | 0,0 |
| Λοιπά χρηματικά επιδόματα | 0,0 | 0,0 | 0,0 | 0,0 |
| Παροχές σε Είδος | 0,0 | 0,0 | 0,1 | 0,1 |
| Στέγαση | 0,0 | 0,0 | 0,1 | 0,1 |

Πίνακας 16: Δαπάνες Κοινωνικής Προστασίας για τη Λειτουργία Οικογένεια, κατά πρόγραμμα, σε τρέγουσες τιμές, 2004

| Δαπάνες κατά Πρόγραμμα | Σύνολο Δαπανών για το 2004 £ (σε εκατ.) | Πρόγραμμα Κοινωνικής Ασφάλισης £ (σε εκατ.) | Κρατικές Υπηρεσίες Υγείας £ (εκατ.) | Άλλες Δημ, Κοινωνικές Παροχές £ (σε εκατ.) | Κοινωνική Προστασία Δήμων £ (σε εκατ.) | Ημι-αυτ/μα Ιδρύματα Προνοίας £ (σε εκατ.) | Μη Κερδ./κοί Οργανισμοί £ (σε εκατ.) | Υποχρ, Παρ, Εργ, Προς Εργαζ/νους £ (σε εκατ.) |
|---------------------------------------|--|--|--|---|---|--|---|---|
| Σύνολο Παροχών | 148,0 | 10,6 | 0,2 | 133,7 | 0,4 | 0,0 | 2,2 | 0,9 |
| Χωρίς Εξακρίβωση Πόρων | 147,9 | 10,6 | 0,2 | 133,7 | 0,3 | 0,0 | 2,2 | 0,9 |
| Παροχές σε χρήμα | 137,3 | 10,6 | 0,2 | 125,6 | 0,0 | 0,0 | - | 0,9 |
| Περιοδικές | 97,1 | 8,2 | 0,2 | 87,7 | 0,0 | 0,0 | - | 0,9 |
| Διατήρηση εισοδήματος στην Εγκυμοσύνη | 8,2 | 8,2 | - | - | 0,0 | 0,0 | - | - |
| Γονικές Άδειες | 1,1 | - | 0,2 | - | 0,0 | 0,0 | - | 0,9 |
| Οικογενειακά Επιδόματα | 83,4 | - | - | 83,4 | - | 0,0 | - | - |
| Λοιπά χρηματικά επιδόματα | 4,3 | - | - | 4,3 | - | - | - | - |
| Εφάπαξ | 40,3 | 2,4 | - | 37,9 | - | - | - | - |
| Επίδομα Τοκετού | 1,5 | 1,5 | - | - | - | - | - | - |
| Λοιπά χρηματικά επιδόματα | 38,8 | 0,9 | - | 37,9 | - | - | - | - |
| Παροχές σε Είδος | 10,6 | - | - | 8,1 | 0,3 | - | 2,2 | - |
| Παιδική Ημερήσια Φροντίδα | 0,5 | - | - | 0,2 | 0,3 | - | - | - |
| Στέγαση | 0,9 | - | - | 0,9 | - | - | - | - |
| Λοιπές Παροχές σε Είδος | 9,2 | - | - | 7,0 | 0,0 | - | 2,2 | - |
| Με Εξακρίβωση Πόρων | 0,1 | - | - | 0,0 | 0,1 | - | - | - |
| Παροχές σε χρήμα | 0,0 | - | - | 0,0 | - | - | - | - |
| Εφάπαξ | 0,0 | - | - | 0,0 | - | - | - | - |
| Λοιπά χρηματικά επιδόματα | 0,0 | - | - | 0,0 | - | - | - | - |
| Παροχές σε Είδος | 0,1 | - | - | - | 0,1 | - | - | - |
| Στέγαση | 0,1 | - | - | - | 0,0 | - | - | - |

Πίνακας 17: Δαπάνες Κοινωνικής Προστασίας για τη Λειτουργία Ανεργίας σε τρέχουσες τιμές, 2001 - 2004

| Λειτουργία Ανεργίας | 2001 £ (σε εκατ.) | 2002 £ (σε εκατ.) | 2003 £ (σε εκατ.) | 2004 £ (σε εκατ.) |
|-------------------------------|----------------------|----------------------|----------------------|----------------------|
| <u>Σύνολο Παροχών</u> | <u>61,8</u> | <u>56,3</u> | <u>60,5</u> | <u>64,1</u> |
| Χωρίς Εξακρίβωση Πόρων | 61,8 | 56,3 | 60,5 | 64,1 |
| Παροχές σε χρήμα | 61,2 | 55,7 | 59,7 | 63,2 |
| Περιοδικές | 19,8 | 23,8 | 28,5 | 28,7 |
| Πλήρες Επίδομα ανεργίας | 19,8 | 23,8 | 28,0 | 28,5 |
| Πρόωρη Συνταξιοδότηση | - | - | 0,6 | 0,2 |
| Εφάπαξ | 41,4 | 31,9 | 31,2 | 34,5 |
| Πληρωμές Απόλυσης | 41,1 | 31,7 | 31,2 | 34,5 |
| Λοιπές Πληρωμές | 0,4 | 0,2 | 0,0 | 0,0 |
| Παροχές σε Είδος | 0,6 | 0,6 | 0,7 | 0,8 |
| Επαγγελματική Κατάρτιση | 0,6 | 0,6 | 0,7 | 0,8 |

Πίνακας 18: Δαπάνες Κοινωνικής Προστασίας για τη Λειτουργία Ανεργίας, κατά πρόγραμμα σε τρέγουσες τιμές, 2004

| Δαπάνες κατά Πρόγραμμα | Σύνολο Δαπανών για το 2004 £ (σε εκατ.) | Πρόγραμμα Κοινωνικής Ασφάλισης £ (σε εκατ.) | Άλλες Δημ, Κοινωνικές Παροχές £ (σε εκατ.) | Κοινωνική Προστασία Δήμων £ (σε εκατ.) | Ημι-αυ/μα Ιδρύματα Προνοίας £ (σε εκατ.) | Προστασία της Απασχόλησης £ (σε εκατ.) |
|-------------------------------|--|--|---|---|---|---|
| <u>Σύνολο Παροχών</u> | <u>64,1</u> | <u>28,5</u> | <u>0,1</u> | <u>0,3</u> | <u>23,2</u> | <u>11,9</u> |
| Χωρίς Εξακρίβωση Πόρων | 64,1 | 28,5 | 0,1 | 0,3 | 23,2 | 11,9 |
| Παροχές σε χρήμα | 63,2 | 28,5 | - | 0,3 | 23,2 | 11,2 |
| Περιοδικές | 28,7 | 28,5 | - | 0,0 | 0,2 | 0,0 |
| Πλήρες Επίδομα ανεργίας | 28,5 | 28,5 | - | - | - | - |
| Πρόωρη Συνταξιοδότηση | 0,2 | - | - | - | 0,2 | - |
| Εφάπαξ | 34,5 | - | - | 0,3 | 23,0 | 11,2 |
| Πληρωμές Απόλυσης | 34,5 | - | - | 0,3 | 23,0 | 11,2 |
| Παροχές σε Είδος | 0,8 | - | 0,1 | 0,0 | - | 0,7 |
| Επαγγελματική Κατάρτιση | 0,8 | - | 0,1 | 0,0 | - | 0,7 |

**Πίνακας 19: Δαπάνες Κοινωνικής Προστασίας για τη Λειτουργία Στέγασης σε τρέχουσες τιμές,
2001 - 2004**

| Λειτουργία Στέγασης | 2001 £ (σε εκατ.) | 2002 £ (σε εκατ.) | 2003 £ (σε εκατ.) | 2004 £ (σε εκατ.) |
|-------------------------------|----------------------|----------------------|----------------------|----------------------|
| <u>Σύνολο Παροχών</u> | <u>33,2</u> | <u>29,9</u> | <u>43,1</u> | <u>30,9</u> |
| Με Εξακρίβωση Πόρων | 33,2 | 29,9 | 43,1 | 30,9 |
| Παροχές σε Είδος | 33,2 | 29,9 | 43,1 | 30,9 |
| Παροχές Ενοικίου | 9,5 | 10,0 | 20,7 | 11,4 |
| Κοινωνική Κατοικία | 7,1 | 7,6 | 18,1 | 8,9 |
| Λοιπά βοηθήματα ενοικίου | 2,3 | 2,4 | 2,6 | 2,6 |
| Παροχές ιδιοκατοίκησης | 23,7 | 19,9 | 22,4 | 19,5 |

**Πίνακας 20: Δαπάνες Κοινωνικής Προστασίας για τη Λειτουργία Στέγασης, κατά πρόγραμμα, σε τρέχουσες τιμές,
2004**

| Δαπάνες κατά Πρόγραμμα | Σύνολο Δαπανών για το 2004 £ (σε εκατ.) | Κοινωνική Προστασία Δήμων £ (σε εκατ.) | Στεγαστική Προστασία £ (σε εκατ.) |
|-------------------------------|--|---|---|
| <u>Σύνολο Παροχών</u> | <u>30,9</u> | <u>0,8</u> | <u>30,0</u> |
| Με Εξακρίβωση Πόρων | 30,9 | 0,8 | 30,0 |
| Παροχές σε Είδος | 30,9 | 0,8 | 30,0 |
| Παροχές Ενοικίου | 11,4 | 0,0 | 11,4 |
| Κοινωνική Κατοικία | 8,9 | 0,0 | 8,8 |
| Λοιπά βοηθήματα ενοικίου | 2,6 | 0,0 | 2,6 |
| Παροχές ιδιοκατοίκησης | 19,5 | 0,8 | 18,6 |

Πίνακας 21: Δαπάνες Κοινωνικής Προστασίας για τη Λειτουργία Κοινωνικού Αποκλεισμού σε τρέχουσες τιμές, 2001 - 2004

| Λειτουργία Κοινωνικού Αποκλεισμού | 2001 £ (σε εκατ.) | 2002 £ (σε εκατ.) | 2003 £ (σε εκατ.) | 2004 £ (σε εκατ.) |
|-----------------------------------|----------------------|----------------------|----------------------|----------------------|
| Σύνολο Παροχών | <u>37,8</u> | <u>52,0</u> | <u>55,9</u> | <u>58,1</u> |
| Χωρίς Εξακρίβωση Πόρων | 12,9 | 17,8 | 18,8 | 19,8 |
| Παροχές σε χρήμα | 12,7 | 17,6 | 18,6 | 19,6 |
| Περιοδικές | 12,2 | 16,5 | 17,4 | 17,4 |
| Στήριξη Εισοδήματος | 12,2 | 16,5 | 17,4 | 17,4 |
| Λοιπές Παροχές | 0,0 | 0,0 | 0,0 | 0,0 |
| Εφάπαξ | 0,5 | 1,0 | 1,3 | 2,2 |
| Λοιπές Παροχές | 0,5 | 1,0 | 1,3 | 2,2 |
| Παροχές σε Είδος | 0,2 | 0,2 | 0,2 | 0,2 |
| Λοιπές Παροχές σε Είδος | 0,2 | 0,2 | 0,2 | 0,2 |
| Με Εξακρίβωση Πόρων | 24,9 | 34,2 | 37,0 | 38,2 |
| Παροχές σε χρήμα | 24,7 | 34,1 | 36,9 | 37,8 |
| Περιοδικές | 24,6 | 33,9 | 36,7 | 37,6 |
| Στήριξη Εισοδήματος | 24,6 | 33,9 | 36,7 | 37,6 |
| Εφάπαξ | 0,2 | 0,2 | 0,2 | 0,2 |
| Λοιπές Παροχές | 0,2 | 0,2 | 0,2 | 0,2 |
| Παροχές σε Είδος | 0,2 | 0,2 | 0,2 | 0,4 |
| Στέγαση | 0,2 | 0,2 | 0,2 | 0,4 |
| Λοιπές Παροχές σε Είδος | 0,0 | 0,0 | 0,0 | 0,0 |

Πίνακας 22: Δαπάνες Κοινωνικής Προστασίας για τη Λειτουργία Κοινωνικού Αποκλεισμού κατά πρόγραμμα, σε τρέγουσες τιμές, 2004

| Δαπάνες κατά Πρόγραμμα | Σύνολο Δαπανών για το 2004 £ (σε εκατ.) | Πρόγραμμα Κοινωνικής Ασφάλισης £ (σε εκατ.) | Άλλες Δημ, Κοινωνικές Παροχές £ (σε εκατ.) | Κοινωνική Προστασία Δήμων £ (σε εκατ.) |
|-------------------------------|--|--|---|---|
| <u>Σύνολο Παροχών</u> | <u>58,1</u> | <u>0,7</u> | <u>57,1</u> | <u>0,3</u> |
| Χωρίς Εξακρίβωση Πόρων | 19,8 | 0,7 | 19,2 | 0,0 |
| Παροχές σε χρήμα | 19,6 | 0,7 | 19,0 | 0,0 |
| Περιοδικές | 17,4 | 0,7 | 16,7 | - |
| Στήριξη Εισοδήματος | 17,4 | 0,7 | 16,7 | - |
| Λοιπές Παροχές | 0,0 | - | 0,0 | - |
| Εφάπαξ | 2,2 | - | 2,2 | - |
| Λοιπές Παροχές | 2,2 | - | 2,2 | - |
| Παροχές σε Είδος | 0,2 | - | 0,2 | 0,0 |
| Λοιπές Παροχές σε Είδος | 0,2 | - | 0,2 | 0,0 |
| Με Εξακρίβωση Πόρων | 38,2 | - | 38,0 | 0,3 |
| Παροχές σε χρήμα | 37,8 | - | 37,5 | 0,2 |
| Περιοδικές | 37,6 | - | 37,4 | 0,2 |
| Στήριξη Εισοδήματος | 37,6 | - | 37,4 | 0,2 |
| Εφάπαξ | 0,2 | - | 0,2 | - |
| Λοιπές Παροχές | 0,2 | - | 0,2 | - |
| Παροχές σε Είδος | 0,4 | - | 0,4 | 0,0 |
| Στέγαση | 0,4 | - | 0,4 | - |
| Λοιπές Παροχές σε Είδος | 0,0 | - | - | 0,0 |